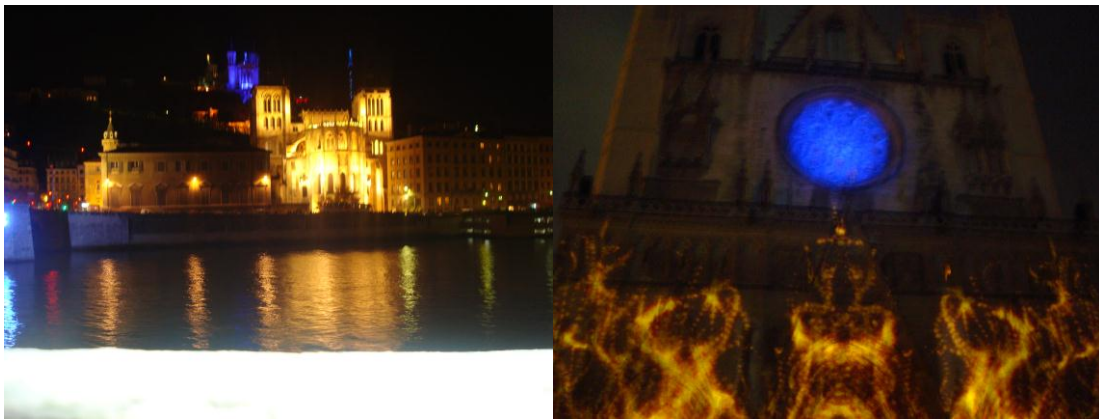


Experiencia Erasmus en la Université Claude Bernard Lyon1 año 2009/2010

Miguel Ángel Páramos Albea

La ciudad

En comparación con Granada, Lyon es una ciudad enorme, con alrededor de un millón de habitantes, no contando sólo el centro sino todo los arrondissements (barrios) que forman la agglomeration de Lyon. Es una ciudad muy bonita, sobre todo de noche por la zona de los quais (muelles) del rhône y el saône, los dos ríos que atraviesan el centro de la ciudad. Está muy bien iluminada. Y es espectacular estar allí para la fête des lumières, cada 8 de septiembre.



(Lyon durante la fête des lumières)

Yo la veo dividida en 3 grandes “partes” según se mira el mapa, La parte este, la presq-île y la parte oeste, divididas por los cauces del rhône y el saône.



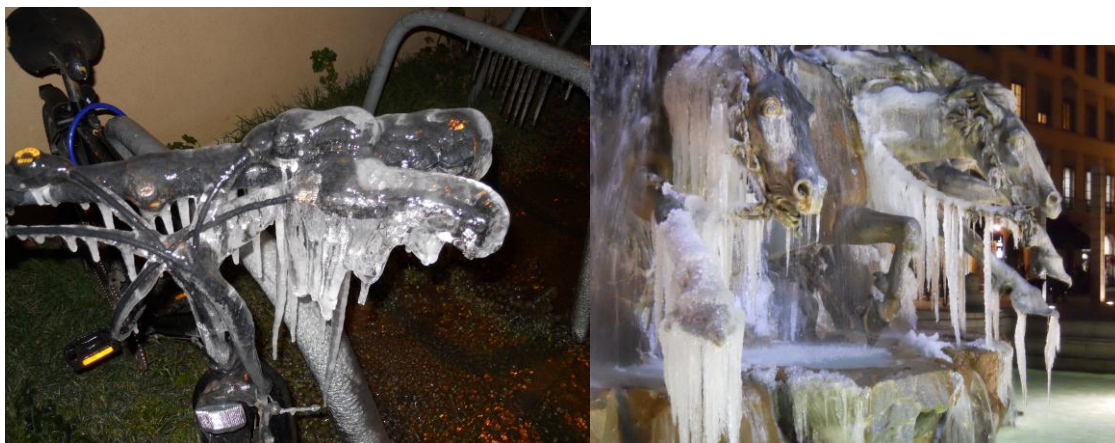
En la parte oeste están la catedral de la furvière, la de sant Jean, y el albergue juvenil en la cuesta que hay para subir a furvière. Ahí se puede pasar una noche en un refugio al estilo de los del camino de Santiago por 7€. En caso de necesitarlo de urgencia se puede usar, aunque también la residencia puvis de chavannes alquila habitación por 10€/noche (hay que llamarlos por teléfono, no tienen página web) y el hotel que mas barato me ha parecido es el Richelieu, al lado de la part-dieu (en la parte este) por la avenida cours laffayette, tiene habitaciones a buen precio y está bien situado.

En la parte central, entre los dos ríos, está la presqu-île, el centro histórico de Lyon, con la plaza de bellecour, el hôtel de ville (ayuntamiento), la ópera y las calles mas antiguas, también la estación de Perrache, una de las principales de Lyon para llegar en tgv, para quien le llame la atención el hockey sobre hielo, al lado de la parada de montrochet está el patinoire, donde juegan les Lions de Lyon.

La parte este es mas residencial, donde están todas las universidades, la piscina, el parc de la tête d'or, y las residencias entre las que nos dan a elegir, puvis de chavannes y Einstein en mi caso. Por ahí hay unas cuantas mas: Jussieu, madelein monod... Normalmente el Erasmus vivirá allí, en la parte norte, al este según el mapa de la tête d'or. Mas abajo está la gare de la part-dieu, el centro comercial mas grande de Lyon, y la otra gran estación de trenes, desde donde tomaremos el tgv y haremos algún papeleo. También importante es charpennes, donde está la principal sede del BNP.

La zona residencial es mas oscura con respecto a España, como el resto de Europa. Y a la noche da la sensación de estar deshabitada. Si se quiere salir de noche hay que ir al vieux Lyon. Los pubs cierran a las 1:30, y hay metro hasta las 1:00, pero desde el jueves al sábado hay buses pleine lune cada hora desde hôtel de ville hacia todas las zonas de Lyon.

Por último: cuidado. Cuando en Lyon hace frío, hace MUCHO frío.



Aunque en verano se puede ir perfectamente en manga corta.

La gente

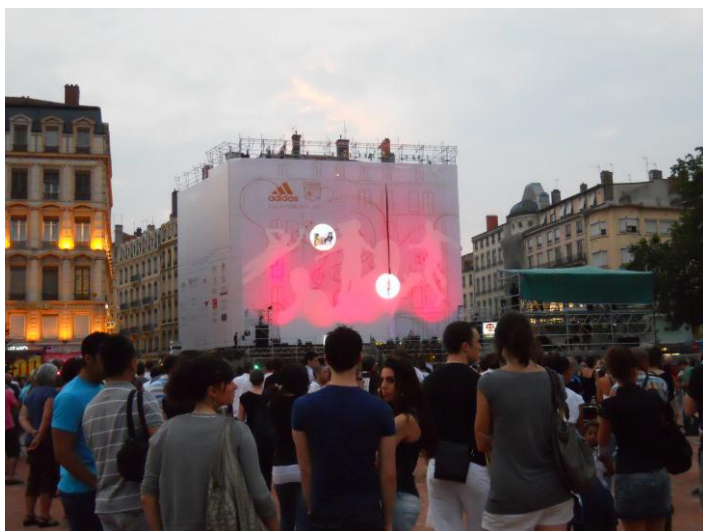
Hay tópicos sobre los franceses que pude comprobar que eran mas ciertos que otros: Tienes que hablar en francés. El español está de moda entre alguna gente y se aprende allí, pero son la gran minoría... y el inglés entre que no se conoce y si se conoce se prefiere no hablar... hay que aprender el idioma. Si intentas hablar en otro idioma que no sea el francés es cierto que algunas personas te mirarán y

responderán mal. Incluso la gente que sabe español prefiere hablarte en francés. Aunque claro, hay de todo tipo de gente.

He oído también que a los franceses no les solemos caer bien los españoles: después de mi vivencia, a mi ver esto es FALSO. Cuando hablas o al menos chapurreas su idioma, son gente muy amigable, he llegado a encontrar gente realmente muy amable. Y desde el principio casi todo el mundo tuvo paciencia conmigo cuando no entendí lo que decían, se preocupan de hablarte lento y claro, y de esperar a que lo entiendas todo... Desde las personas de la universidad, a las que trabajan en el banco y el supermercado, a tus compañeros de facultad. Hay un montón de gente de todas las culturas y razas: hispanos, africanos, chinos, vietnamitas y camboyanos, brasileños... Merece la pena conocer a los franceses y tener algunos amigos franceses. Como anécdota, una vez un amigo de un amigo, al que conocimos esa noche, se quedó conmigo y una amiga (hispana) a solas y nos hizo un tour y nos dió espontáneamente una charla muy interesante de la historia reciente de Lyon, y nos llegó a decir que si vivíamos en Francia éramos tan franceses como él.

También es cierto que hay de todo. En general es una ciudad que me pareció muy segura, aunque de vez en cuando se vé una pelea en las bocas del metro que no sabes si es en serio o en broma, hay algunas que son serias, pero no te vas a ver metido espontáneamente en una. Sólo decir que la zona del puente de la Guillotière si es mas peligroso, y he tenido a un conocido al que atracaron una vez. Vaux en velin y el Bron dicen que son también mas peligrosos. Son barrios pobres y con mas inmigrantes, sobre todo argelinos, lo que no quiere decir que haya que desconfiar de ellos en general, tuve un par de compañeros de facultad argelinos y muy buenas personas los dos. Fuera de eso, es una ciudad muy segura, donde puedes ir solo o sola sin ningún miedo a que te pase nada.

Otro tópico de los franceses que es cierto: son muy formalitos y muy educados, te hablan y esperan que les hables con mucha educación, aunque entienden tu "torpeza" al hablar siendo extranjero. Por ejemplo hay detalles como que en la facultad todas las mañanas saludas a tus compañeros dándoles la mano, incluso a las compañeras, dar dos besos para saludar allí no se estila mucho.



El transporte

Lyon es una ciudad MUY bien comunicada, el metro no se retrasa mucho y tiene unas líneas con las que es fácil llegar a cualquier punto de la ciudad en 30 minutos como mucho. Hay metro, tram, y un servicio de velòs (bicis) que puedes sacar de una estación y llevar a otra por muy poco dinero al año.

Sale a cuentas ir a la gare de la part-dieu, a la oficina del tcl (la compañía de metro de lyon) y hacerse la tarjeta del metro, porque por poco mas de 20 € al mes siendo estudiante, coges en transporte público todo lo que quieras.

En cuanto al transporte de cara a salir de lyon, en la misma part-dieu se puede hacer la carte 12-25, en la oficina de la sncf (la red de trenes francesa) que por 55€ siendo menor de 25 años te deja el transporte a mitad de precio normalmente. Se puede ir y volver de paris por entre 40 y 65 €, y a grenoble por 16, a Marsella por 30... Si se piensa salir de lyon merece mucho la pena.

Por avión, desgraciadamente la cosa no está tan bien en cuanto a vuelos baratos: no está ryanair, y easyjet no tiene una variedad de destinos suficientemente interesante. Pero hay soluciones: a muy poca distancia tenemos los aeropuertos de Grenoble y Genève (suiza), a los que sale barato llegar, y si tienen mucha mas variedad. Si no, siempre está paris a 40€ y dos horas de distancia.



La zona del Campus

La CLB Lyon1 y el INSA (colegio de ingenieros) están allí, y si os toca ir a una de estas universidades lo frecuentareis todos los días. Edificios importantes: para el primer día relations internationales. Está al lado de las vías del tram t1. Allí te explicarán muchas cosas, y sellarás el certificado de llegada, con mme. Guilliamon. Aunque a partir del 2010/2011 van a poner relaciones internacionales en la zona sur, muy lejos del campus. Un mal cambio a ojos de uno de los que estaban mi año en la oficina. Si vais, y conoceis a Christophe Belisario, él es una de las mejores personas que he conocido en Francia, muy amable y dispuesto a ayudar, un buen amigo. Aunque ahora está mucho en el extranjero estudiando.

El campus en si es muy bonito, y verde. Hay que echarle el ojo sobre todo a unos cuantos edificios mas: el quai 43, que es un edificio muy fácilmente reconocible, está al lado de puvis de chavannes, donde se pone siempre el puesto de perritos a mediodía, ahí se hacen muchos papeleos.

El edificio Ariane es una especie de edificio de libre acceso, donde, una vez se tenga el carnet universitario, se puede entrar a internet en los ordenadores que hay o con el portátil.

La BU (bibliothèque universitaire) es muy grande, y se está muy cómodo y se estudia muy bien allí. Tiene pequeñas salas aisladas para dos personas donde, tras cristales, se puede estudiar tranquilo y poner el portátil.

Mi facultad fué el edificio Nautibus, que me pareció muy bonito: casi todas las aulas tienen al menos una pared (si no dos) que son completamente cristaleras, y se vé muy bien lo verde que es el campus. Los ordenadores son modernos: y con el carnet universitario tienes unos lectores en las puertas de las

aulas de practicas con los que puedes entrar a las mismas cada vez que quieras. Eso si, la facultad echa el cierre a las 8 de la tarde. Muy característico también el olor a café que siempre hay en el pasillo. Ahí estará la coordinadora de informática Mme Nadia Kabachi, una mujer difícil de localizar, pero muy amable, y muy buena persona, siempre te habla muy bien, da gusto tratar con ella.



Para comer, preguntad por el Carrefour, que está a las espaldas de puvis, y es de las tiendas mas baratas de Lyon. El Lidl es un poquito mas barato pero está mas lejos y no tiene casi de nada. También tenemos dos comedores en la zona, uno puerta con puerta con la residencia puvis, y otro al lado de Einstein.

Los intensos primeros Días

Al llegar a Lyon los primeros días hay cosas que se pueden postponer, como la carte tlc y la 12-25, la carte vélo... pero otras que no.

Lo primero que hace falta saber, es una palabra que no conocía al llegar: Navette. Navette es la lanzadera que va del aeropuerto a la part-dieu, parando antes en grange blanche. No conocer esa palabra me tuvo muy perdido, porque yo esperaba leer bus por algún lado. El aeropuerto de saint-exupery está bastante lejos de la ciudad. Sólo se puede llegar allí en navette.

Otras cosas que a los novatos nos descolocan: el seguro. Normalmente lo haras con la Smerra, que está al lado de puvis. Yo no tenia ni idea de lo que era una Smerra, si se comía o algo... y es importante saberlo. Es necesario hacer el seguro antes de aceptar tu cuarto en la residencia y de meterte a la universidad. Luego el papeleo con tu residencia. Necesitas unas cuantas fotos de carnet. En el Carrefour se pueden hacer 4 por 4 euros.

Lo siguiente es elegir un banco: Normalmente LCL o BNP. He oído muchas cosas de que uno es mejor que el otro y viceversa. El LCL en caso de que te pase algo en la habitación (incendio, robo) te da hasta 2000€ en daños, mientras que el BNP 200, pero el bnp da mas facilidades para sacar de cajeros, creo, y te regala 30€ al abrir cuenta. Yo era del BNP. Si vais a elegir este es importante abrir la cuenta en la sede de charpenes por el simple hecho de que es la única de Lyon que abre los lunes. Eso a mi me salvó cuando quise cerrar la cuenta.

Los horarios en Francia son distintos: a las 12 del mediodía las tiendas cierran, para abrir de 4 a 7-8, los bancos hasta las 6.

Después hay que hacerse la tarjeta de la universidad, en lo que no conviene demorarse mucho para poder conectarse a internet lo antes posible. Dicen como en relaciones internacionales, y se hace en el quai 43.

En caso de que vivais en puvis, conviene saber que todas las cacerolas, platos y demás utensilios teneis que comprarlos vosotros, salvo que alguien los haya abandonado, no hay. Se puede ir al ikea pasado grange blanche. Allí está todo muy barato. Hay que coger el t2 para llegar, y está bastante lejos, en la otra punta de Lyon.

Cuando se tenga la residencia, hay que empezar a rellenar los papeles para el crous, la ayuda a la residencia, con la que se os subvenciona una parte del piso. Es la ayuda CAF. Y os van a pedir un montón de papeles en varias veces distintas, en vez de pedirlo todo de una vez, así que la ayuda tarda como dos meses, pero te pagan todo lo atrasado desde el primer mes. Se lo comunican a tu residencia y ellos te cobran el importe correspondiente al mes.

Por último, es recomendable localizar un autolav (hay dos al lado del Carrefour) para lavar la ropa, ya que en puvis no hay lavandería para los estudiantes.

Las clases

Sólo hay clases en francés, así que no hay más remedio que conocer un poquito el idioma. Aunque tampoco hace falta un master en francés, yo fui con sólo un curso intensivo de un mes y aunque me costó, me adapté e hice los exámenes en francés sin problemas pero con diccionario.

En cuanto al nivel, hay asignaturas distintas a las de aquí, en las que aprendes cosas sobre la 3g, xml, programación de servicios web, etc. También se pueden convalidar algunas troncales pero no son demasiadas. Para ampliar el curriculum con cosas que no se estudian en granada, sin embargo, está bien. El nivel en programación me pareció algo bajo para ser un master 2 (una especie de quinto) en el que se tenían que dar introducciones a lenguajes orientados a objetos, y a los compañeros les costaba utilizarlos. Otras asignaturas son de un nivel similar a las que tenemos en Granada.

Los exámenes en general no suelen ser muy difíciles, aunque hay que estudiar como en una ronda de exámenes cualquiera.

Matricularse

Encontrar los horarios, al menos en mi año, fué toda una aventura. Hay que tener cuidado con ello. No sé si se me escapó algo, pero que yo sepa, hasta una semana antes de empezar las clases no tenían los horarios puestos. Ni claras todas las asignaturas que se iban a impartir ese año en el master 2. Y cuando tuvieron los horarios no eran de todo el año. Pero, hay una página que a los que vayáis otros años os puede servir muchísimo. <http://adeweb.univ-lyon1.fr>. El login es lecteur y el pass: lambda. No es algo que se tenga en secreto, pues me lo dijo otro estudiante. Allí colocan todos los horarios de todo el año. Los que dan en el nautibus, si los dan, son bastante confusos.

Allí las asignaturas pueden llegar a tener clases de cuatro horas seguidas y acabar en noviembre o empezar en diciembre, o tener clase docente después del examen. Es un poco raro, hay que esforzarse especialmente en hacer un buen plan, ya que no pueden solaparse clases de asignaturas, pues la asistencia es obligatoria. Las practicas suele haber una o dos concentradas en dos semanas específicas durante el curso. Al menos para el master 2. Y hay tres tipos de clase: CM (cours magistral) Clases normales, TD (travaux dirigées) donde se resuelven problemas en clase, y TP (Travaux pratiques) que son las prácticas.

Éste va a ser vuestro principal quebradero de cabeza al llegar allí, porque seguramente poco de lo que habréis planeado antes servirá de nada. Y hay que hacerlo rápido. Así que es algo a prestar especial atención.

Conclusión

Un destino que recomiendo. Francia es un país muy bonito, con buena gente, y Lyon una de las ciudades mas dignas de ver. Recomiendo hacer una excursión al lago Miribel-Jonage, que es precioso. No es un lugar al que ir de Erasmus a no hacer el huevo y aprobar por la cara. Aunque no es difícil.

